

Η ΑΓΟΡΑ ΓΟΥΝΑΣ ΤΗΣ ΝΟΤΙΑΣ ΚΟΡΕΑΣ



**ΠΡΕΣΒΕΙΑ ΤΗΣ ΕΛΛΑΔΟΣ ΣΤΗ ΣΕΟΥΛ
ΓΡΑΦΕΙΟ ΟΙΚΟΝΟΜΙΚΩΝ & ΕΜΠΟΡΙΚΩΝ ΥΠΟΘΕΣΕΩΝ**

**Αθανάσιος Καραπέτσας
Γενικός Σύμβουλος Οικονομικών & Εμπορικών Υποθέσεων
Δεκέμβριος 2015**

Γενικές πληροφορίες για την Κορέα

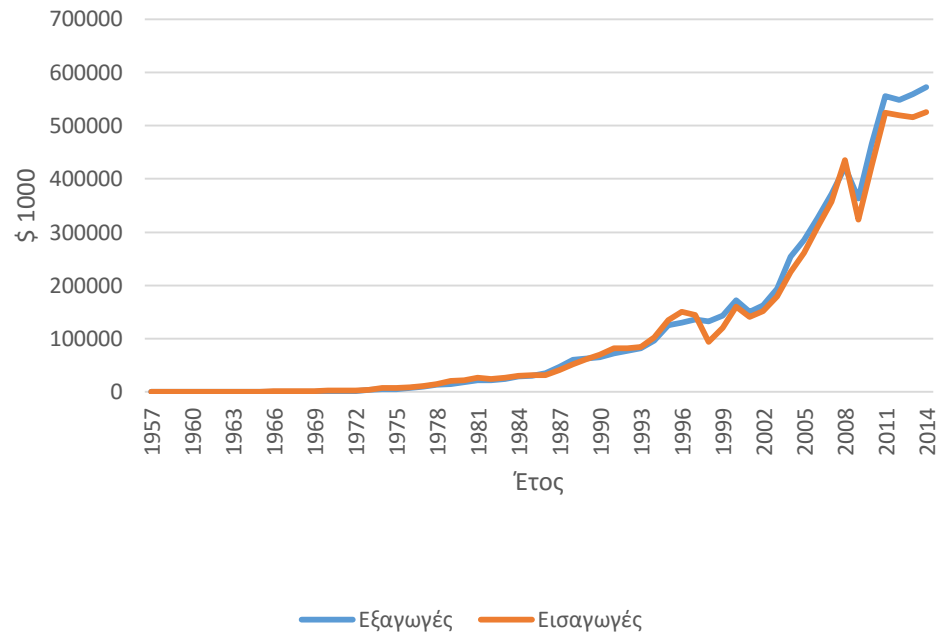
- Έκταση 98.445 τ. χ.
- Πληθυσμός 51 εκατ. κάτοικοι.
- ΑΕΠ έτους 2014 \$ 1.4 τρις (σε τρέχουσες τιμές).
- Κατά Κεφαλή Ακαθάριστο Εθνικό Εισόδημα \$ 28.180 (2014).
- Το 1960 ήταν μια πάμφτωχη αγροτική χώρα.
- Σήμερα είναι μια από τις πιο βιομηχανοποιημένες και τεχνολογικά προηγμένες χώρες.

Εξωτερικό Εμπόριο (2014)

- Εξαγωγές \$ 573 δις (2014)
- Εισαγωγές \$ 526 δις (2014)
- Εμπορικό Πλεόνασμα \$ 47 δις.
- Ο μεγαλύτερος εμπορικός εταίρος είναι η **Κίνα** με 21% του εξωτερικού εμπορίου.
- Ακολουθούν η **Ευρωπαϊκή Ένωση** με 10%, οι **ΗΠΑ** με 10% και η **Ιαπωνία** με 8%.

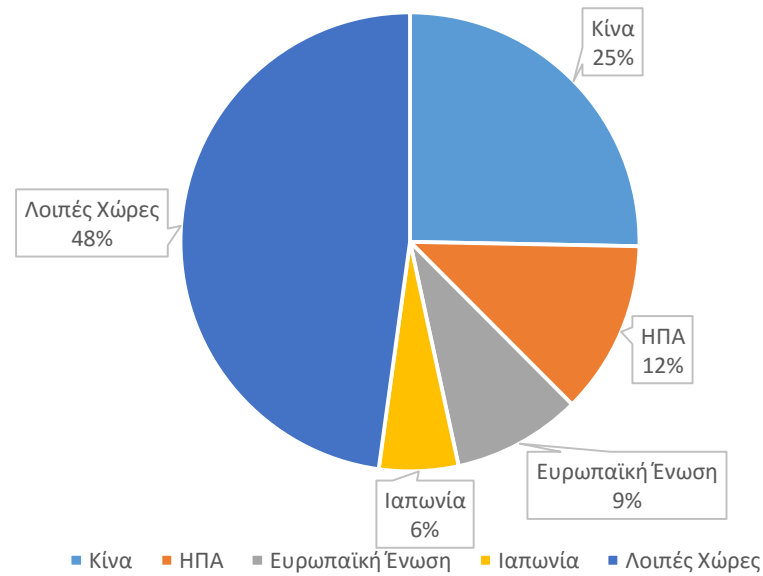
Διαχρονική εξέλιξη του εξωτερικού εμπορίου

Διαχρονική Εξέλιξη Εισαγωγών και Εξαγωγών



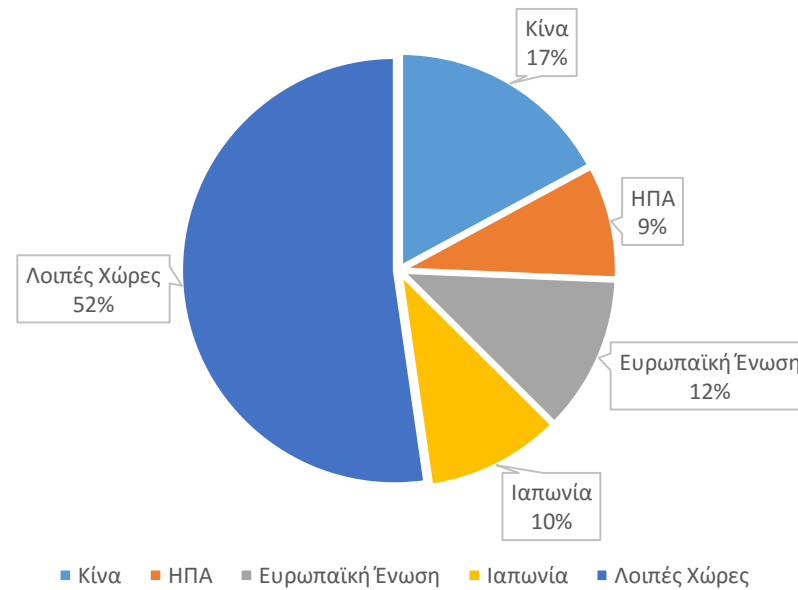
Γεωγραφική κατανομή εξαγωγών

Γεωγραφική Κατανομή Εξαγωγών



Γεωγραφική κατανομή εισαγωγών

Γεωγραφική Κατανομή Εισαγωγών



Κορεατικές εξαγωγές ανά προϊόν

		2013	2014	
		Εκατ. \$	Εκατ. \$	Μεταβολή
HS	ΣΥΝΟΛΟ	559,632	572,665	2.30%
85	ΗΛΕΚΤΡΟΝΙΚΑ	135,497	138,213	2.00%
87	ΟΧΗΜΑΤΑ	72,772	73,345	0.80%
84	ΜΗΧΑΝΗΜΑΤΑ	59,318	63,040	6.30%
27	ΚΑΥΣΙΜΑ - ΛΑΔΙΑ -ΠΡΟΪΟΝΤΑ ΔΙΥΛΙΣΗΣ	54,113	52,384	-3.20%
89	ΠΛΟΙΑ	35,870	38,338	6.90%
90	ΟΠΤΙΚΑ - ΟΡΓΑΝΑ	35,943	35,901	-0.10%
39	ΠΛΑΣΤΙΚΑ	31,172	31,826	2.10%
29	ΟΡΓΑΝΙΚΑ ΧΗΜΙΚΑ	24,856	24,330	-2.10%

Κορεατικές εισαγωγές ανά προϊόν

		2013	2014	
		Εκατ. \$	Εκατ. \$	Μεταβολή
HS	ΣΥΝΟΛΟ	515,586	525,515	1.90%
27	ΚΑΥΣΙΜΑ – ΠΡΟΪΟΝΤΑ ΔΙΥΛΙΣΗΣ	180,433	175,612	-2.70%
85	ΗΛΕΚΤΡΟΝΙΚΑ	72,274	75,080	3.90%
84	ΜΗΧΑΝΗΜΑΤΑ	47,450	48,809	2.90%
72	ΠΡΟΪΟΝΤΑ ΧΑΛΥΒΑ	20,370	21,956	7.80%
90	ΟΠΤΙΚΑ - ΟΡΓΑΝΑ	17,235	17,869	3.70%
26	ΜΕΤΑΛΛΕΥΜΑΤΑ	16,618	16,756	0.80%
29	ΟΡΓΑΝΙΚΑ ΧΗΜΙΚΑ	14,382	14,308	-0.50%
87	ΟΧΗΜΑΤΑ	10,484	13,315	27.00%

Εμπόριο Ελλάδος και Κορέας

(Σε εκατ. δολάρια)

	2010	2011	2012	2013	2014	Μεταβολή 2013/2014
Εξαγωγές Κορέας στην Ελλάδα	1.209	1.350	1.909	884	1.049	18,6%
Εξαγωγές Ελλάδας στην Κορέα	82	91	248	272	411	51,1%
Εμπορικό Έλλειμμα Ελλάδας	1.127	1.259	1.661	612	638	4,2%

Κορεατικές εξαγωγές στην Ελλάδα

	2012	2013	2014	
	\$ 1000	\$ 1000	\$ 1000	Μεταβολή %
ΣΥΝΟΛΟ	1,908,660	884,206	1,048,668	18.6
ΠΛΟΙΑ	1,554,763	667,189	782,810	17.3
ΠΛΑΣΤΙΚΑ	34,603	59,263	57,701	-2.6
ΟΡΓΑΝΙΚΑ ΧΗΜΙΚΑ	5,147	7,874	53,843	583.8
ΜΗΧΑΝΗΜΑΤΑ	28,714	28,310	33,754	19.2
ΗΛΕΚΤΡΟΝΙΚΑ	49,225	38,909	31,176	-19.9
ΟΧΗΜΑΤΑ	13,175	16,982	17,489	3
ΧΑΡΤΙ	5,229	7,205	8,549	18.6
ΕΛΑΣΤΙΚΑ	8,657	10,173	7,075	-30.5
ΠΛΕΚΤΑ	4,154	4,897	7,040	43.8
ΟΠΤΙΚΑ - ΟΡΓΑΝΑ	4,076	6,038	6,453	6.9

Ελληνικές εξαγωγές στην Κορέα

(Σε εκατ. δολάρια)

	2011	2012	2013	2014	
	\$ 1000	\$ 1000	\$ 1000	\$ 1000	Μεταβολή %
ΣΥΝΟΛΟ	90,891	247,827	272,244	411,435	51.1
ΠΕΤΡΕΛΑΙΟΕΙΔΗ	7,692	195,308	220,622	363,944	64.6
ΛΟΙΠΑ ΠΡΟΙΟΝΤΑ	83,199	52,519	51,622	47,491	-0.8

- Η μεγάλη άνοδος των εξαγωγών μας οφείλεται αποκλειστικά στα πετρελαιοειδή.

Ελληνικά προϊόντα που εξάγονται στην Κορέα

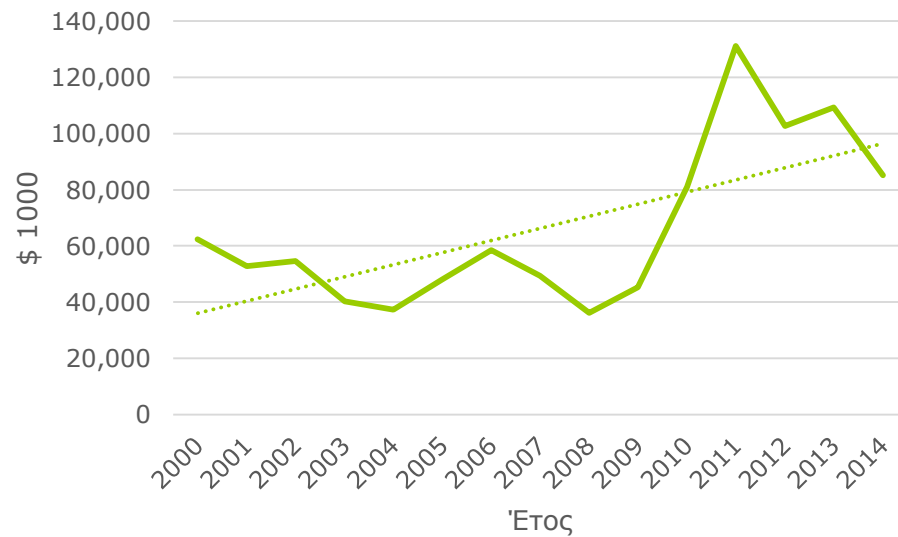
	2011	2012	2013	2014	
	1000 \$	1000 \$	1000 \$	1000 \$	Μεταβολή %
Σύνολο	90,891	247,827	272,244	411,435	51.1
ΠΕΤΡΕΛΑΙΟΕΙΔΗ	7,692	195,308	220,622	363,944	64.6
Καπνά	11,235	5,870	9,202	7,922	-12.4
Γουνοδέρματα	11,188	5,392	6,720	2,979	-55.7
Χαρτί Υγείας, Πάνες, κλπ.			238	2,836	1093.4
Μεταλλεύματα ψευδαργύρου			6,238		
Μάρμαρα	1,571	2,406	3,191	5,097	59.8
Εξοπλισμός φόρτωσης - εκφορτώσης	0	632	1,903	2,629	38.2
Κονσερβοποιημένα ροδάκινα	372	706	1,451	1,132	-22
Χυμοί φρούτων	0	2,253	1,354	2,464	82
Βαμβάκι	142	3,456	935	1,314	40.5
Φάρμακα	124	506	883	3,398	285.9
Λοιπά Προϊόντα	58,567	31,298	19,507	17,720	-9.1

Κορεατικές εισαγωγές ανατέργαστων γουνοδερμάτων

Έτος	\$ 1000	Μεταβολή %
<u>2000</u>	90,129	25.3
<u>2001</u>	67,694	-24.9
<u>2002</u>	89,934	32.9
<u>2003</u>	54,706	-39.2
<u>2004</u>	53,439	-2.3
<u>2005</u>	83,055	55.4
<u>2006</u>	100,836	21.4
<u>2007</u>	86,057	-14.7
<u>2008</u>	57,947	-32.7
<u>2009</u>	70,516	21.7
<u>2010</u>	122,613	73.9
<u>2011</u>	164,865	34.5
<u>2012</u>	148,334	-10.0
<u>2013</u>	112,541	-24.1
<u>2014</u>	124,764	10.9

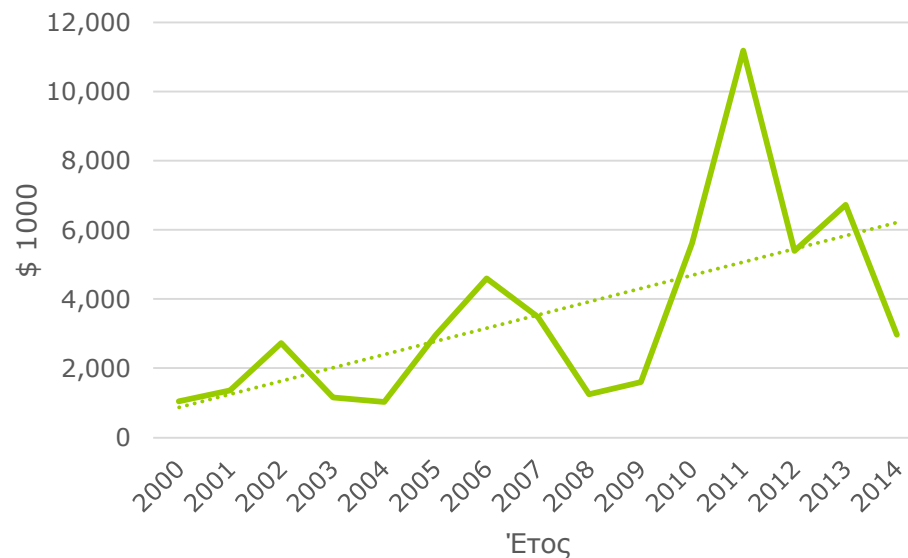
Εισαγωγές κατεργασμένων γουνοδερμάτων

Έτος	\$1,000	Μεταβολή %
2000	62,450	-13.4
2001	52,699	-15.6
2002	54,687	3.8
2003	40,329	-26.2
2004	37,265	-7.6
2005	47,957	28.7
2006	58,414	21.8
2007	49,494	-15.3
2008	36,059	-27.1
2009	45,332	25.7
2010	81,112	78.9
2011	131,234	61.8
2012	102,631	-21.8
2013	109,411	6.6
2014	85,229	-22.1



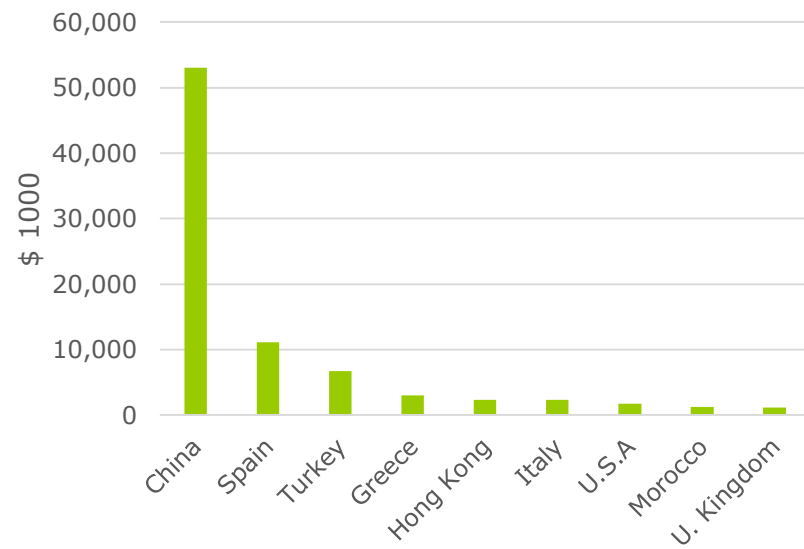
Εισαγωγές κατεργασμένων γουνοδερμάτων από την Ελλάδα

Έτος	\$ 1000	Μεταβολή %
2000	1,049	756.9
2001	1,364	30.1
2002	2,734	100.5
2003	1,150	-57.9
2004	1,028	-10.6
2005	2,959	187.9
2006	4,595	55.3
2007	3,480	-24.3
2008	1,252	-64
2009	1,611	28.6
2010	5,623	249.1
2011	11,188	99
2012	5,392	-51.8
2013	6,720	24.6
2014	2,979	-55.7



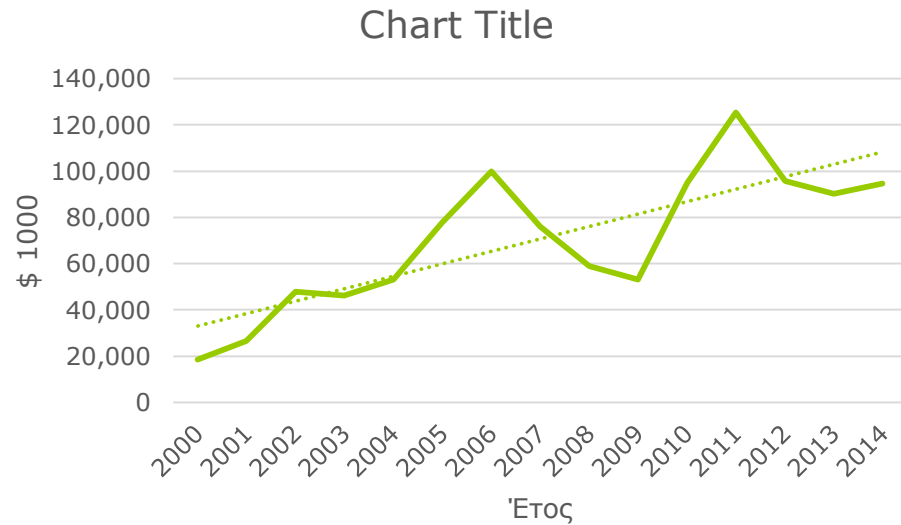
Γεωγραφική κατανομή κορεατικών εισαγωγών κατεργασμένων γουνοδερμάτων

Χώρα	2013	2014	
	\$1,000	\$1,000	Μεταβολή %
Σύνολο	109,411	85,229	-22.1
<u>China</u>	73,464	53,027	-27.8
<u>Spain</u>	11,219	11,109	-1
<u>Turkey</u>	4,191	6,745	61
<u>Greece</u>	6,720	2,979	-55.7
<u>Hong Kong</u>	2,801	2,339	-16.5
<u>Italy</u>	2,113	2,292	8.5
<u>U.S.A</u>	1,880	1,750	-6.9
<u>Morocco</u>	1,389	1,253	-9.8
<u>United Kingdom</u>	2,111	1,123	-46.8



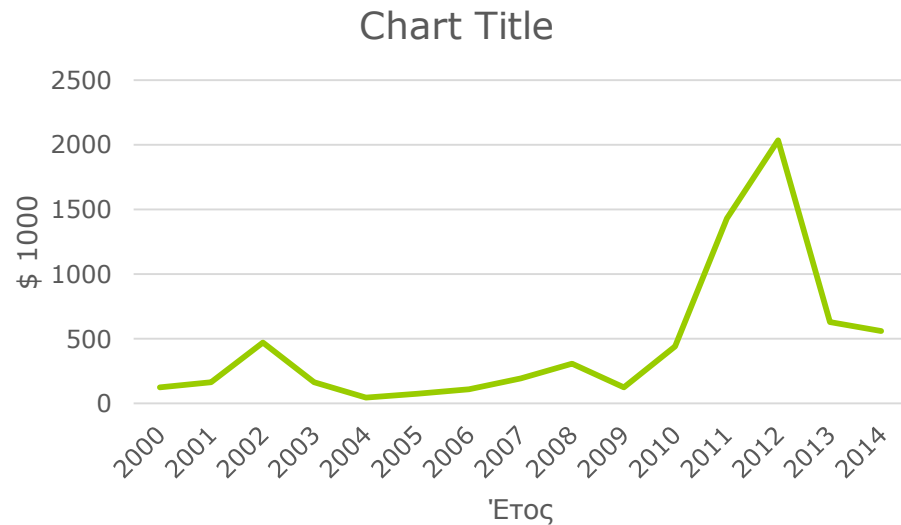
Εισαγωγές ενδυμάτων από γούνα

Έτος	\$1,000	Μεταβολή %
<u>2000</u>	18,647	79.4
<u>2001</u>	26,622	42.8
<u>2002</u>	47,772	79.5
<u>2003</u>	46,300	-3.1
<u>2004</u>	53,020	14.5
<u>2005</u>	77,730	46.6
<u>2006</u>	99,790	28.4
<u>2007</u>	76,141	-23.7
<u>2008</u>	58,842	-22.7
<u>2009</u>	53,085	-9.8
<u>2010</u>	94,911	78.8
<u>2011</u>	125,410	32.1
<u>2012</u>	95,818	-23.6
<u>2013</u>	90,196	-5.9
<u>2014</u>	94,532	4.8



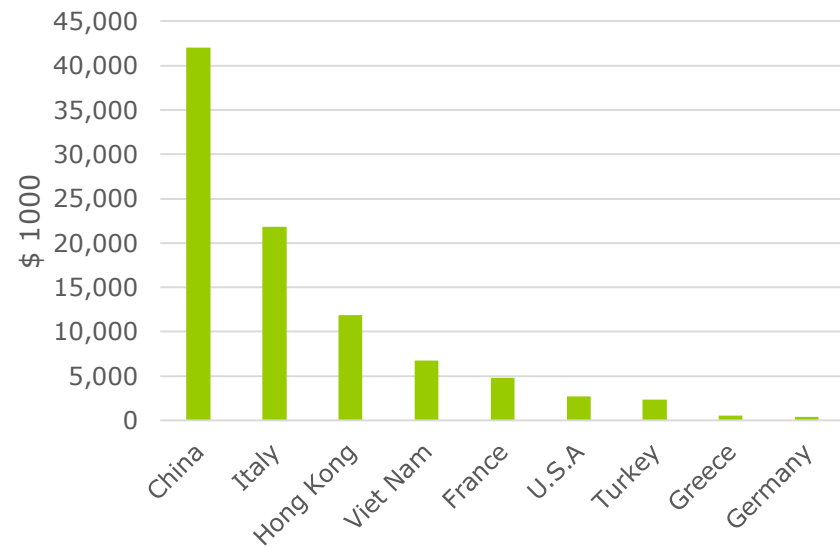
Εισαγωγές ελληνικών ενδυμάτων από γούνα

Έτος	\$1,000	Μεταβολή %
<u>2000</u>	123	-
<u>2001</u>	163	32.6
<u>2002</u>	471	189.2
<u>2003</u>	165	-65
<u>2004</u>	46	-72.2
<u>2005</u>	75	62.7
<u>2006</u>	108	45.1
<u>2007</u>	194	79.1
<u>2008</u>	307	58.4
<u>2009</u>	123	-59.9
<u>2010</u>	441	258.3
<u>2011</u>	1,429	224.3
<u>2012</u>	2,031	42.1
<u>2013</u>	630	-69
<u>2014</u>	561	-10.9



Γεωγραφική κατανομή κορεατικών εισαγωγών ενδυμάτων από γούνα

Χώρα	2013	2014	
	\$1,000	\$1,000	Μεταβολή %
Total Sum	90,196	94,532	4.8
<u>China</u>	42,537	42,013	-1.2
<u>Italy</u>	20,752	21,858	5.3
<u>Hon Kong</u>	16,554	11,834	-28.5
<u>Viet Nam</u>	2,941	6,760	129.9
<u>France</u>	3,423	4,758	39
<u>U.S.A</u>	790	2,727	245
<u>Turkey</u>	707	2,308	226.5
<u>Greece</u>	630	561	-10.9
<u>Germany</u>	310	355	14.6



Χαρακτηριστικά της αγοράς

- Συνολικός **κύκλος εργασιών** είναι πάνω από \$ 400 εκατ.
- Η συμμετοχή της **εγχώριας παραγωγής** είναι περίπου 75%.
- Το 2014 οι **εισαγωγές** ήταν \$ 95 εκατ. και οι **εξαγωγές** \$ 16 εκατ.
- Η **Jindo** ελέγχει το 20% της αγοράς.
- Περίπου **το 70%** της αγοράς ελέγχεται από **9 επιχειρήσεις**: Jindo, Kunwha, Dongwoo, Kukje, Woodan, Yunjin, Sungjin, Taerim και DS Furs.
- Οι ίδιες επιχειρήσεις συνήθως παράγουν δικά τους προϊόντα και ταυτόχρονα είναι και εισαγωγείς.
- Πολλά μικρά εργαστήρια έχουν ανοίξει καταστήματα.
- Μεγάλο μέρος της παραγωγής γίνεται από εισαγόμενα **plates**.

Οι προτιμήσεις των καταναλωτών

- Τα ενδύματα από γούνα είναι εξαιρετικά **δημοφιλή**.
- **Ιδανικό κλίμα** (χαμηλές θερμοκρασίες, χωρίς καιρικά φαινόμενα).
- Μετατόπιση των προτιμήσεων των καταναλωτών, από **κλασικά σχέδια** σε προϊόντα με **ιδιαίτερο σχεδιασμό** και **ταυτότητα**.
- Παλαιότερα η ζήτηση ήταν αποκλειστικά για ενδύματα κατασκευασμένα **μόνο από γούνα**.
- Τελευταία έχουν μεγάλη διάδοση φθηνότερα ενδύματα από **μικτά υλικά** (γούνα, δέρμα ή ύφασμα).
- Τα **ακριβά ενδύματα** έχουν σταθερή ζήτηση και διακινούνται συνήθως από **πολυκαταστήματα** και **αλυσίδες καταστημάτων**.
- Το πολύ υψηλό τμήμα της αγοράς κατέχει η **Ιταλία**
- Τα **κορεατικά προϊόντα** θεωρούνται ως **υψηλής ποιότητας** και είναι **ακριβά**.
- Στα φθηνά προϊόντα κυριαρχεί η **Κίνα**.
- Τα **φθηνά προϊόντα** πωλούνται κυρίως από **μικρότερα καταστήματα** ή **γενικά καταστήματα πώλησης ενδυμάτων**.
- Μεγάλες πωλήσεις γίνονται μέσω **telemarketing** (Φθηνά προϊόντα).
- Η εκάστοτε ζήτηση συνδέεται στενά με την **κατάσταση της οικονομίας**.

Συμφωνία Ελευθέρων Συναλλαγών

- **Από 1-7-2011** ισχύει η Συμφωνία Ελευθέρων Συναλλαγών (FTA).
- Για πολλά προϊόντα οι δασμοί **καταργήθηκαν αμέσως**.
- Για άλλα προϊόντα προβλέπεται **μεταβατική περίοδος**, με ετήσιες ισόποσες μειώσεις.
- Ο βασικός **δασμός** (δηλαδή χωρίς την FTA) για τα **ενδύματα γούνας είναι 16%** και για τα **γουνοδέρματα 5%**.
- Για τα ενδύματα γούνας και τα γουνοδέρματα που υπάγονται στην FTA **δεν επιβάλλονται δασμοί**.

Κανόνες καταγωγής της FTA

- ❑ Τα «πιστοποιητικά καταγωγής» που εκδίδουν τα **επιμελητήρια** δεν ισχύουν.
- ❑ Χρειάζεται «**δήλωση καταγωγής**» (origin declaration) που εκδίδει ο ίδιος ο εξαγωγέας.
- ❑ Η «δήλωση καταγωγής» εκδίδεται μόνο από «**εγκεκριμένους εξαγωγείς**» (approved exporters).
- ❑ Ο εξαγωγέας πρέπει να ζητήσει από το **Τελωνείο** να του δώσει «**άδεια εγκεκριμένου εξαγωγέα**».
- ❑ Στη συνέχεια, θα μπορεί **από μόνος του** να εκδίδει «**δηλώσεις καταγωγής**», αναγράφοντας σε αυτές τον αριθμό της άδειας.
- ❑ Από την εισαγωγή των προϊόντων, υπάρχει **προθεσμία ενός έτους** για την υποβολή της «δήλωσης καταγωγής».
- ❑ Για εμπορεύματα αξίας **κάτω των 6000 ευρώ**, δεν χρειάζεται άδεια εγκεκριμένου εξαγωγέα για την έκδοση «δήλωσης καταγωγής».

Προηγούμενες Δράσεις (2011)

- **Εκθεσιακή εκδήλωση** ελληνικής γούνας και **επίδειξη μόδας** στη Σεούλ (1/12/2011).
- Συμμετείχαν 14 επιχειρήσεις.
- Καθαρά **επαγγελματική εκθεσιακή εκδήλωση** (την επισκέφτηκαν 124 στελέχη από 70 κορεατικές επιχειρήσεις, κυρίως εισαγωγείς και αλυσίδες καταστημάτων).
- Την **επίδειξη μόδας** παρακολούθησαν 250 περίπου άτομα, κυρίως επαγγελματίες.
- Ακολούθησε πρόσκληση 15 περίπου εισαγωγέων στην έκθεση **Athens Fur Excellence** (28/3 έως 31/3/2012).
- Για το **2012** ζητήθηκε από το Γραφείο ΟΕΥ να διερευνήσει τη διοργάνωση σειράς δράσεων **υπερβολικά υψηλού προφίλ**.
- Τελικά δεν υπήρξε συνέχεια.

Συμπεράσματα

- Οι **υψηλού κόστους** δράσεις του 2011 είχαν μόνο **βραχυχρόνια αποτελέσματα**.
- **Μεμονωμένες ενέργειες**, χωρίς διάρκεια δεν αποδίδουν.
- Είναι προτιμότερο να επικεντρωθούμε σε **χαμηλότερου κόστους δράσεις**, που να έχουν διάρκεια.
- Χρειαζόμαστε ένα **μακροχρόνιο πρόγραμμα** προβολής και προώθησης, με συγκεκριμένους **στόχους**.

Οι στόχοι που πρέπει να θέσουμε

- Δημιουργία **θετικής εικόνας** για τα ελληνικά προϊόντα
- Προβολή του όρου ελληνική γούνα ως συνώνυμου της **ποιότητας**
- Καλλιέργεια **δεσμών** με τις κορεατικές επιχειρήσεις γούνας.

Προτάσεις

- Εκδηλώσεις προβολής και προώθησης, αλλά σε **μακροχρόνια βάση**.
- Μεγάλη σημασία έχει η επιλογή δράσεων με λογικό **κόστος**. Διαφορετικά θα **εγκαταλείψουμε** και πάλι την προσπάθεια.
- Η συμμετοχή σε κάποια **έκθεση**, με επίδειξη μόδας ως παράλληλη εκδήλωση είναι ίσως φθηνότερη και πιο αποτελεσματική από μια αυτόνομη ελληνική εκδήλωση.
- Δεν υπάρχει **εξειδικευμένη έκθεση γούνας** στην Κορέα.
- Ιδιαίτερο ενδιαφέρον παρουσιάζει η **Korea Style Week**, www.styleweek.org
- Παλαιότερα είχαμε συζητήσει τη διοργάνωση **Ένθετης Έκθεσης Ελληνικής Γούνας**, στο πλαίσιο της Korea Style Week.
- Πέρα από τις υψηλού προφίλ εκδηλώσεις, μπορεί να διοργανωθεί σειρά **δειγματισμών**.
- Οι προσκλήσεις στην **Athens Fur Excellence** πρέπει να επικεντρωθούν σε συγκεκριμένες επιχειρήσεις στόχους.
- Καλλιέργεια σχέσεων με τον **τύπο** για τη διοχέτευση **δημοσιευμάτων** για την ελληνική γούνα.

Γενικές οδηγίες

- ❑ Οι Κορεάτες επιχειρηματίες είναι **αξιόπιστοι**.
- ❑ Όμως, πάντα χρειάζεται **προσοχή**.
- ❑ Η επαφή μέσω **αλληλογραφίας** έχει κάποια χρησιμότητα, αλλά πολύ δύσκολα θα οδηγήσει στο κλείσιμο συμφωνιών.
- ❑ Η **προσωπική επαφή** παίζει καθοριστικό ρόλο στην επίτευξη συμφωνίας.
- ❑ Χρειάζεται μεγαλύτερη δραστηριοποίηση, όπως η **φυσική παρουσία** στη χώρα και η **πρόσκληση αγοραστών** στην Ελλάδα.

Η ΑΓΟΡΑ ΓΟΥΝΑΣ ΤΗΣ ΝΟΤΙΑΣ ΚΟΡΕΑΣ



**ΠΡΕΣΒΕΙΑ ΤΗΣ ΕΛΛΑΔΟΣ ΣΤΗ ΣΕΟΥΛ
ΓΡΑΦΕΙΟ ΟΙΚΟΝΟΜΙΚΩΝ & ΕΜΠΟΡΙΚΩΝ ΥΠΟΘΕΣΕΩΝ**

**Αθανάσιος Καραπέτσας
Γενικός Σύμβουλος Οικονομικών & Εμπορικών Υποθέσεων
Δεκέμβριος 2015**