



**ΓΕΝΙΚΟ ΠΡΟΞΕΝΕΙΟ ΤΗΣ ΕΛΛΑΔΟΣ ΣΤΟ ΝΤΥΣΣΕΛΝΤΟΡΦ  
ΓΡΑΦΕΙΟ ΟΙΚΟΝΟΜΙΚΩΝ & ΕΜΠΟΡΙΚΩΝ ΥΠΟΘΕΣΕΩΝ**

Ντύσσελντορφ, 29 Ιανουαρίου 2010

**Η αγορά οινοπνευματωδών της Γερμανίας**

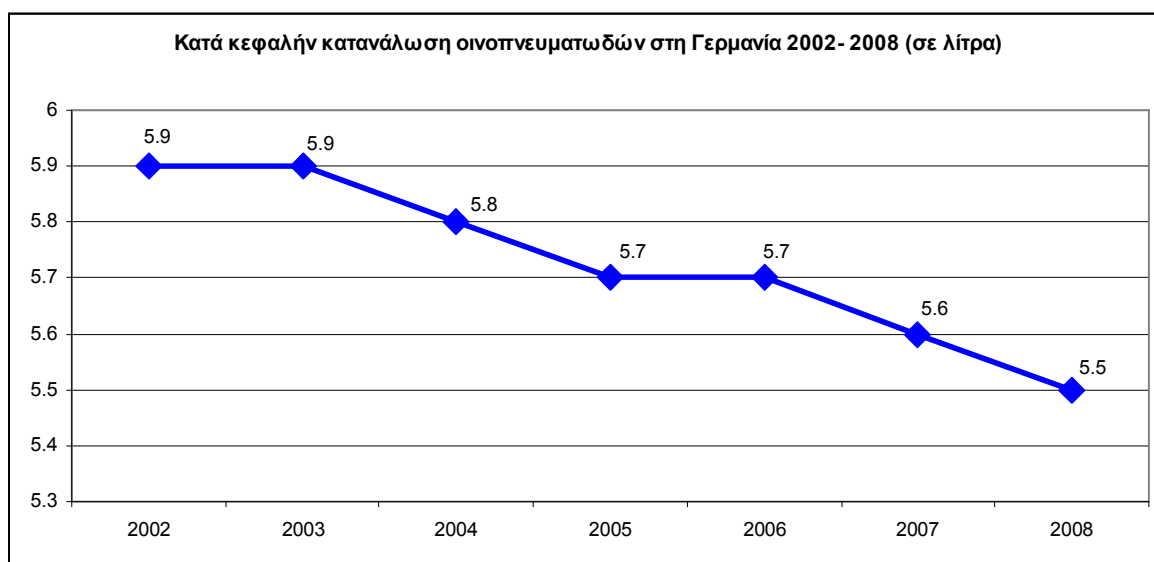
**I. Βασικά μεγέθη της αγοράς**

Η κατά κεφαλήν κατανάλωση οινοπνευματωδών στη Γερμανία ελαττώθηκε το 2008 στα 5,5 λίτρα ετησίως. Έτσι, κατά το χρονικό διάστημα 2002-2008, η κατά κεφαλήν κατανάλωση οινοπνευματωδών έχει ακολουθήσει συνεχή καθοδική πορεία (μεταβολή 2002/2008: -7%).

**Κατά κεφαλήν κατανάλωση οινοπνευματωδών ποτών στη Γερμανία (σε λίτρα)**

	2002	2003	2004	2005	2006	2007	2008	Μεταβολή 07/08 (%)
Μπύρα	121.9	117.8	116	115.3	116	111.8	111.1	-0.6
Οινοπνευματώδη	5.9	5.9	5.8	5.7	5.7	5.6	5.5	-1.8
Κρασί	20.3	19.8	20.1	19.9	20.1	20.6	20.7	0.5
Αφρώδης οίνος	3.9	3.8	3.8	3.8	3.9	3.8	3.9	2.6
Σύνολο	152	147.3	145.7	144.7	145.7	141.8	141.2	-0.4

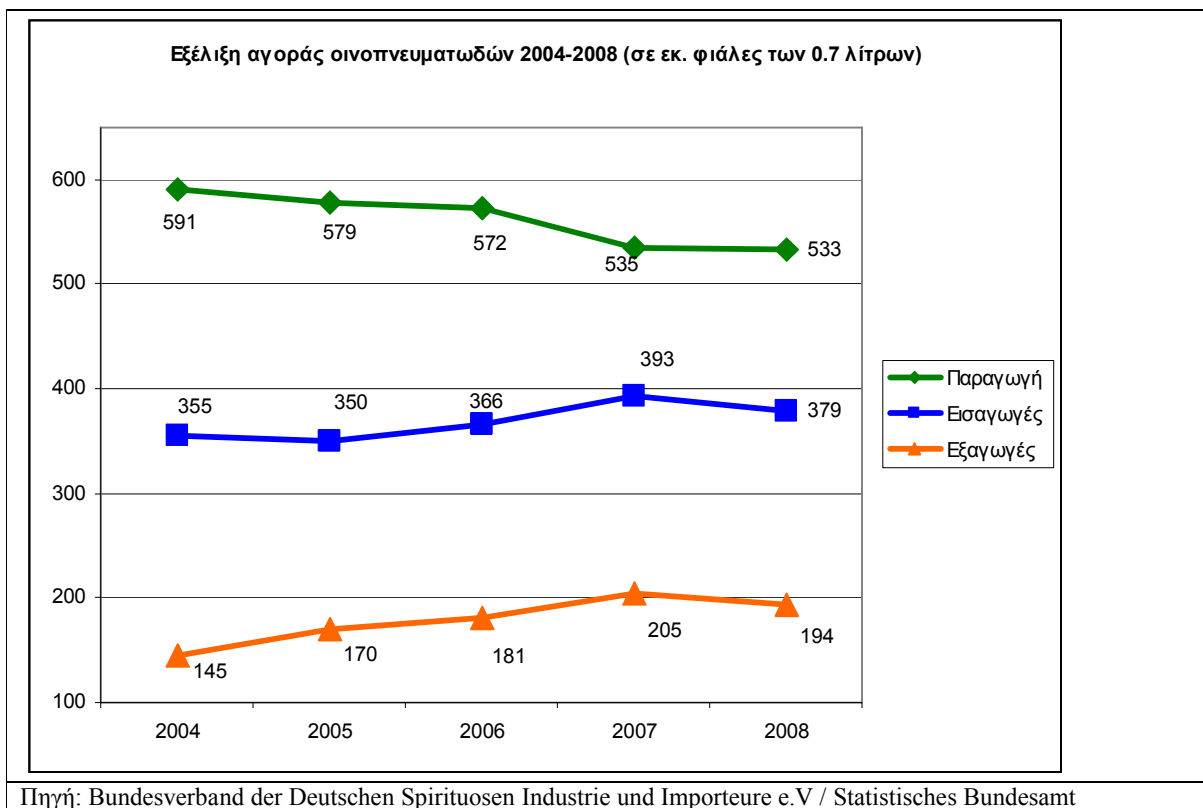
Πηγή: Bundesverband der Deutschen Spirituosen Industrie und Importeure e.V / Statistisches Bundesamt



Πηγή: Bundesverband der Deutschen Spirituosen Industrie und Importeure e.V / Statistisches Bundesamt

Η **παραγωγή οινοπνευματωδών** της Γερμανίας ακολουθεί καθοδική πορεία από το 2004 και μετά, και το 2008 περιορίστηκε σε 533 εκ. φιάλες (-10% στο διάστημα της πενταετίας 2004-2008).

Αντιθέτως, οι **εξαγωγές** της Γερμανίας παρουσίασαν συνεχή ανοδική πορεία κατά το διάστημα 2004-2007, ενώ το 2008 σημειώθηκε κάμψη (-5,3%).



## II. Εισαγωγές της Γερμανίας

Οι εισαγωγές της Γερμανίας ακολούθησαν κατά το χρονικό διάστημα 2004-2008 συνεχή ανοδική πορεία. Το 2008 αυξήθηκαν κατά 3,9% έναντι του 2007, φτάνοντας τα 1, 19 εκ. hl καθαρού αλκοόλ.

### Εισαγωγές οινοπνευματωδών στη Γερμανία (σε hl καθαρού αλκοόλ)

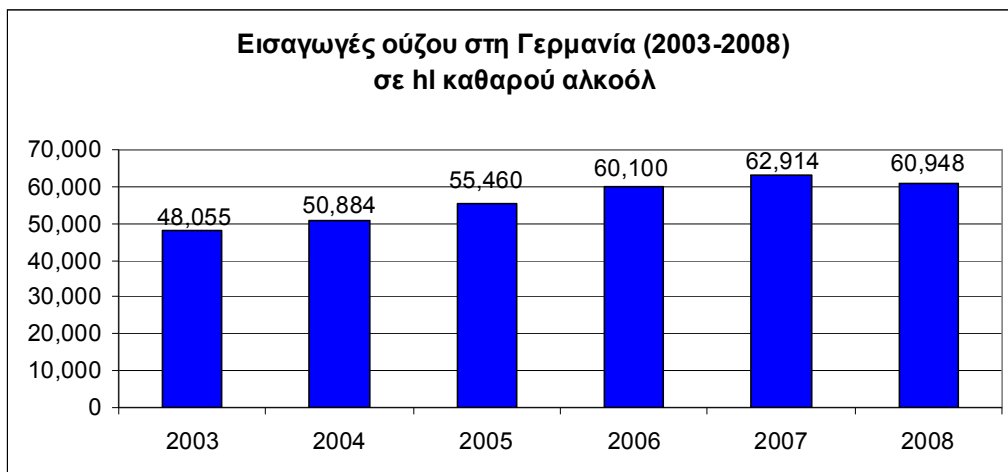
	2003	2004	2005	2006	2007	2008
<b>Whisky συνολικά</b>	174,035	188,890	191,366	190,773	211,165	207,669
<i>Scotch</i>	113,944	125,860	128,054	124,349	138,494	124,647
<i>Bourbon</i>	50,137	51,832	48,344	37,368	43,667	46,556
<i>Λοιπά (από ΗΠΑ)</i>	961	632	3,033	17,331	17,776	18,137
<i>Irish</i>	4,841	5,963	6,938	8,676	7,712	9,163
<i>Λοιπά</i>	4,152	4,603	4,997	3,049	3,516	9,166
<b>Brandy συνολικά</b>	193,394	195,273	206,707	203,502	208,780	210,653
<i>Cognac</i>	21,077	22,887	22,008	26,098	22,432	19,780
<i>Armagnac</i>	569	344	351	427	499	905
<i>Brandy de Jerez</i>	4,583	5,797	5,393	8,138	8,343	9,018
<i>Grappa</i>	15,653	16,807	19,460	20,023	18,385	18,421
<i>Απόσταγμα οίνου</i>	151,512	149,438	159,495	148,816	159,121	162,529
<b>Αποστάγματα οπωρών</b>	42,042	41,642	41,718	44,347	39,689	33,167
<i>Μπράντυ από δαμάσκηνο, κεράσι</i>	30,752	27,529	31,895	35,875	33,273	28,433
<i>Calvados</i>	1,174	1,136	1,133	1,110	1,089	1,021
<i>Άλλα αποστάγματα</i>	10,116	12,977	8,690	7,362	5,327	3,713
<b>Rum, Arrak, Taffia</b>	248,049	196,001	195,597	205,829	274,937	319,288
<b>Βότκα (κάτω του 45,4% vol)</b>	78,440	82,251	77,315	87,704	95,017	112,147
<b>Βότκα (άνω του 45,4% vol)</b>	2,698	2,643	5,194	4,115	14,017	7,773
<b>Ούζο</b>	<b>48,055</b>	<b>50,884</b>	<b>55,460</b>	<b>60,100</b>	<b>62,914</b>	<b>60,948</b>
<b>Gin</b>	13,761	20,732	17,135	12,745	17,858	22,370
<b>Genever</b>	492	704	996	1,202	1,467	1,147
<b>Tequila</b>	21,750	22,877	24,550	26,177	25,152	23,976
<b>Λοιπά Brandy</b>	34,521	34,794	38,548	43,319	24,067	23,220
<b>Λικέρ</b>	136,167	142,611	141,229	145,750	145,964	143,383
<b>Λοιπά οινοπνευματώδη</b>	44,398	46,383	30,145	30,781	24,395	24,628
<b>Σύνολο</b>	<b>1,037,802</b>	<b>1,025,685</b>	<b>1,025,960</b>	<b>1,056,344</b>	<b>1,145,422</b>	<b>1,190,369</b>

Πηγή: Bundesverband Wein und Spirituosen, Statistisches Bundesamt

Οι κυριότερες κατηγορίες εισαγωγών της Γερμανίας είναι το ούισκυ, το μπράντυ, το ρούμι (με ποσοστό περίπου 20% το καθένα επί του συνόλου των εισαγωγών), και το λικέρ (με ποσοστό 12%).

Οι εισαγωγές ούζου αποτελούν ποσοστό περίπου 5% επί του συνολικού όγκου των εισαγωγών οινοπνευματωδών. Κατά το χρονικό διάστημα 2002-2007 οι εισαγωγές ούζου αυξήθηκαν από τις 48 χιλ hl καθαρού αλκοόλ στις 62,9 χιλιάδες. Το 2008 όμως, με βάση τα προσωρινά στατιστικά στοιχεία της γερμανικής Στατιστικής Υπηρεσίας, οι εισαγωγές ούζου περιορίστηκαν σε 60,9 χιλ. hl καθαρού αλκοόλ (πτώση κατά 3% έναντι του 2007).

Οι κυριότερες χώρες από τις οποίες προέρχονται οι εισαγωγές οινοπνευματωδών της Γερμανίας είναι οι χώρες της ΕΕ (70,4% των εισαγωγών το 2007). Μεταξύ αυτών η Ελλάδα καταλαμβάνει την τέταρτη θέση, ακολουθώντας τις Γαλλία, ΗΒ και Ιταλία.



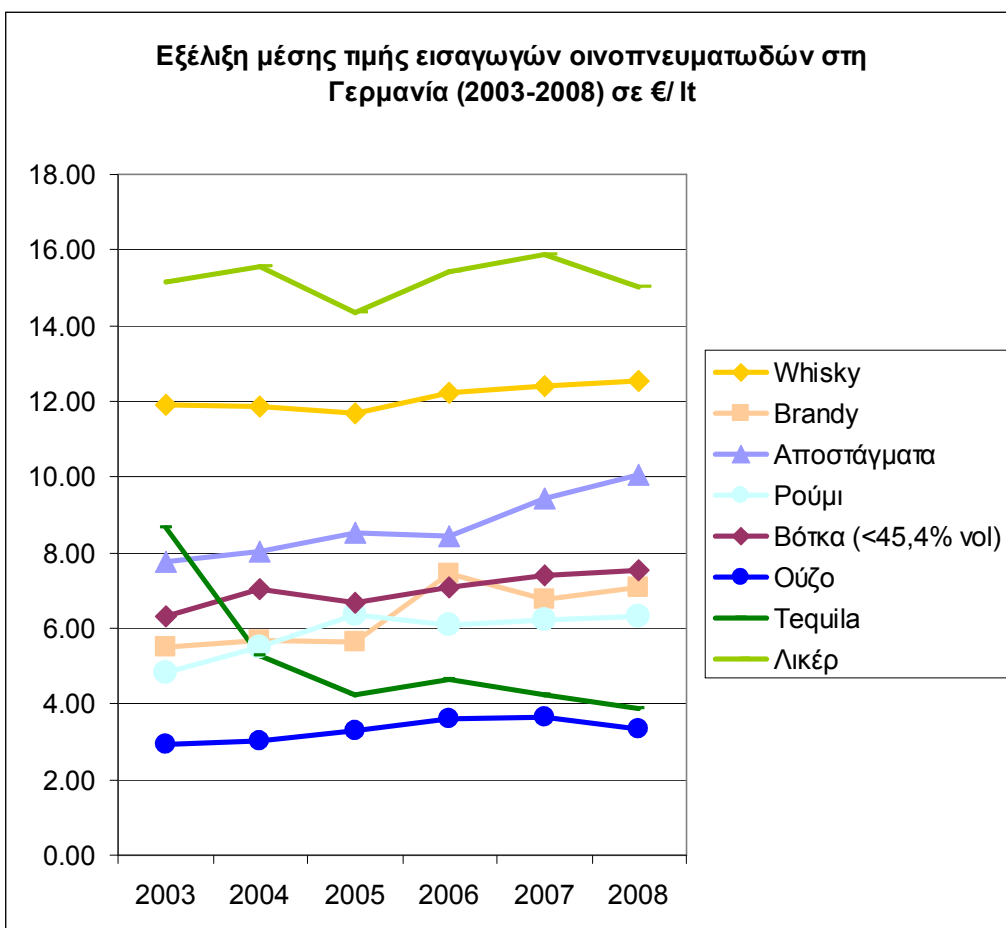
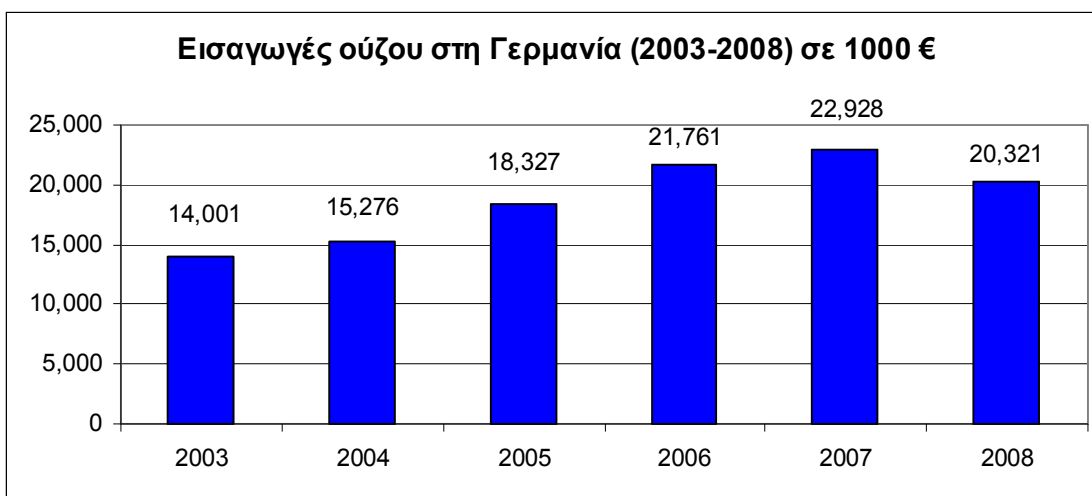
Σε όρους αξίας, οι εισαγωγές της Γερμανίας ακολούθησαν κατά το διάστημα 2003-2008 γενικά ανοδική πορεία, και το 2008 έφτασαν το 1,055 δις € (+2,93% έναντι του 2007).

**Εισαγωγές οινοπνευματωδών στη Γερμανία - Αξία (σε 1000€)**

	2003	2004	2005	2006	2007	2008
<b>Whisky συνολικά</b>	207,555	224,147	223,972	232,987	262,428	260,231
<i>Scotch</i>	134,301	149,441	144,868	152,318	178,222	174,392
<i>Bourbon</i>	60,289	60,665	61,365	30,831	36,989	33,534
<i>Λοιπά (από ΗΠΑ)</i>	1,324	327	3,032	32,497	32,279	33,372
<i>Irish</i>	8,538	9,478	10,277	14,501	12,382	15,020
<i>Λοιπά</i>	3,103	4,236	4,430	2,840	2,556	3,913
<b>Brandy συνολικά</b>	106,017	111,174	116,243	151,645	141,745	149,020
<i>Cognac</i>	43,319	48,008	48,900	70,413	67,071	69,757
<i>Armagnac</i>	1,064	727	819	918	1,088	1,952
<i>Brandy de Jerez</i>	5,676	6,606	6,206	9,400	9,165	9,123
<i>Grappa</i>	12,808	13,758	16,077	20,829	18,762	19,684
<i>Απόσταγμα οίνου</i>	43,150	42,075	44,241	50,085	45,659	48,504
<b>Αποστάγματα οπωρών</b>	32,529	33,515	35,628	37,358	37,383	33,333
<i>Μπράντυ από δαμάσκηνο, κεράσι</i>	22,889	21,510	25,311	26,617	28,039	25,871
<i>Calvados</i>	1,543	1,484	1,775	1,828	1,866	1,896
<i>Άλλα αποστάγματα</i>	8,097	10,521	8,542	8,913	7,478	5,566
<b>Rum, Arrak, Taffia</b>	120,267	108,131	124,813	124,971	171,245	201,612
<b>Βότκα (κάτω του 45,4% vol)</b>	49,667	57,925	51,628	62,021	70,115	84,735
<b>Βότκα (άνω του 45,4% vol)</b>	1,543	1,402	1,379	1,239	2,100	2,143
<b>Ούζο</b>	14,001	15,276	18,327	21,761	22,928	20,321
<b>Gin</b>	13,640	15,813	12,168	9,802	14,448	18,471
<b>Genever</b>	328	470	663	809	918	713
<b>Tequila</b>	18,793	12,112	10,412	12,168	10,629	9,262
<b>Λοιπά Brandy</b>	26,198	33,327	35,189	39,237	28,636	28,590
<b>Λικέρ</b>	206,414	222,212	202,544	224,899	232,086	215,171
<b>Λοιπά οινοπνευματώδη</b>	71,240	46,691	31,483	29,555	30,433	31,536
<b>Σύνολο</b>	<b>868,192</b>	<b>882,195</b>	<b>864,449</b>	<b>948,452</b>	<b>1,025,094</b>	<b>1,055,138</b>

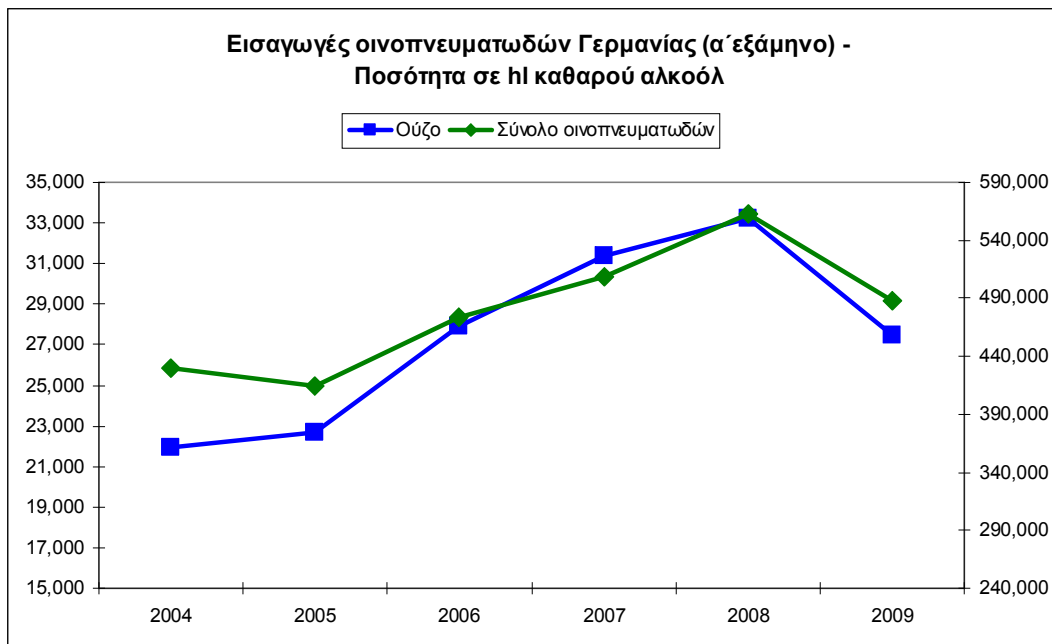
Πηγή: Bundesverband Wein und Spirituosen, Statistisches Bundesamt

Η αξία των εισαγωγών ούζου αυξήθηκε από το 2003 στο 2008 κατά 45% - ωστόσο, το 2008 σημειώθηκε πτώση της αξίας των εισαγωγών ούζου κατά 11% έναντι του 2007. Η γενικά ανοδική πορεία της αξίας των εισαγωγών ούζου οφείλεται τόσο στην αύξηση του όγκου των εισαγωγών, όσο και στην αύξηση της μέσης τιμής τους. Ωστόσο, το ούζο παραμένει με διαφορά το φθηνότερο εισαγόμενο οινοπνευματώδες, με μέση τιμή που έφτασε το 2008 τα 3,33 €/ lt, ενώ η μέση τιμή ήταν τα 3,86 €/ lt για την τεκίλα, και τα 6,31 €/ lt για το ρούμι.

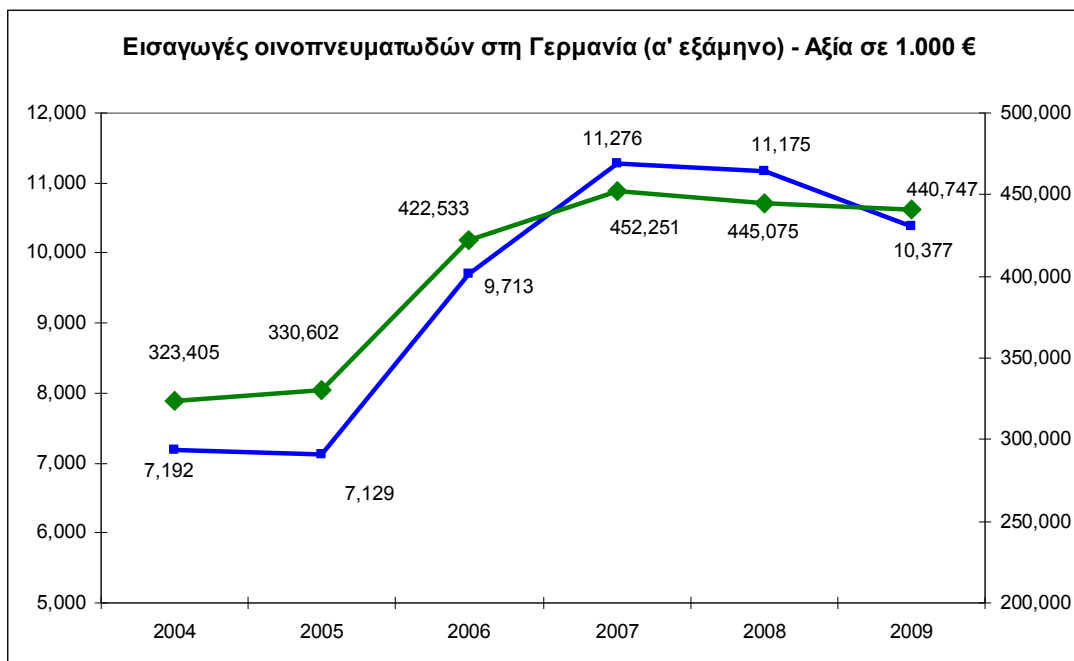


## Εξέλιξη εισαγωγών κατά το α' εξάμηνο 2009

Κατά το α' εξάμηνο του 2009, με βάση τα προσωρινά στοιχεία της Γερμανικής Στατιστικής Υπηρεσίας σημειώθηκε πτώση των εισαγωγών οινοπνευματωδών έναντι του α' εξαμήνου του 2008 (κατά -13,3% σε όρους ποσότητας και κατά -1% σε όρους αξίας). Για το ούζο, οι εισαγωγές περιορίστηκαν στα 10,4 εκ. € (μείωση κατά -7,1%) και στα 27.480 hl καθαρού αλκοόλ (-17,2%). Έτσι, η μέση τιμή των εισαγωγών ούζου αυξήθηκε κατά 12,2%.



Πηγή: Bundesverband Wein und Spirituosen International e.V / Statistisches Bundesamt



Πηγή: Bundesverband Wein und Spirituosen International e.V / Statistisches Bundesamt

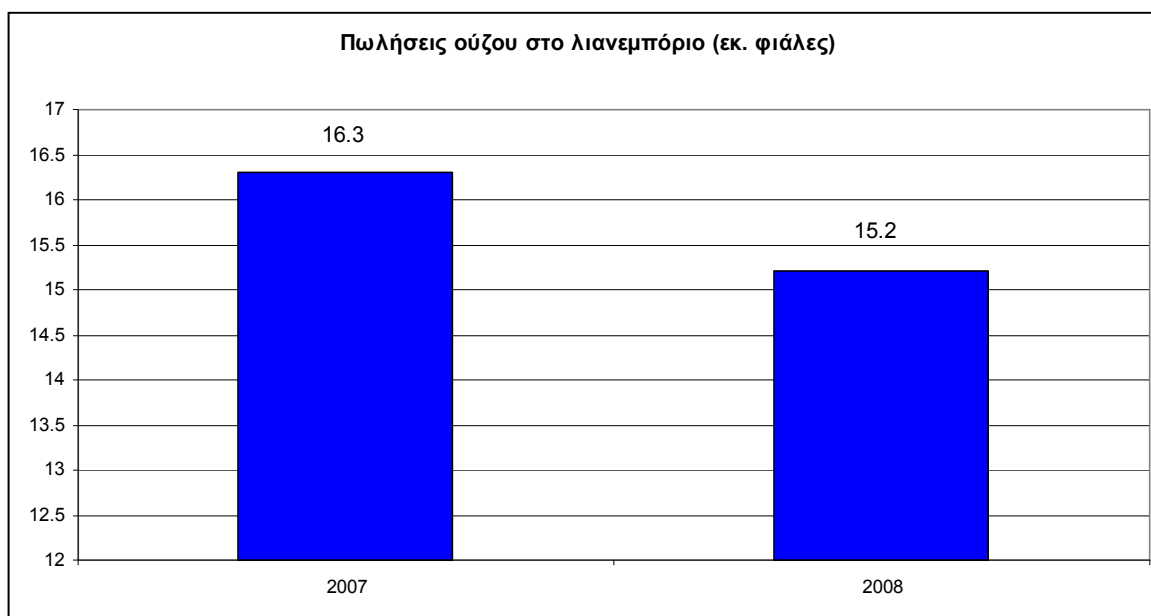
### III. Πωλήσεις - Διανομή

Οι πωλήσεις οινοπνευματωδών έφτασαν κατά το α' εξάμηνο του 2009 τα 246 εκ. φιάλες (των 0,7 λίτρων, +1,2% έναντι του α' εξαμήνου του 2008) και ο κύκλος εργασιών ανήλθε σε 1.793 εκ. € (αύξηση κατά 3%).

<b>Κύκλος εργασιών (σε εκ. €)</b>	<b>α' εξάμ. 2007</b>	<b>α' εξάμ. 2008</b>	<b>α' εξάμ. 2009</b>
Οινοπνευματώδη με γλυκάνισο	60	61	62
Οινοπνευματώδη, σύνολο	1.683	1.746	1.793

Πηγή: AC Nielsen, LZ

Το μερίδιο αγοράς των προϊόντων ιδιωτικής ετικέτας στα οινοπνευματώδη υπολογίζεται στο 35% (με βάση την αξία). Για το ούζο, το ποσοστό αυτό είναι ακόμα υψηλότερο και ανέρχεται σε 65% (βάσει στοιχείων της IRI Information Resources). Ωστόσο, κατά την τελευταία διετία το μερίδιο αγοράς των προϊόντων ιδιωτικής ετικέτας παραμένει γενικά σταθερό, ενώ για το ούζο υπολογίζεται ότι έχει μειωθεί. Συγκεκριμένα, οι πωλήσεις των ούζων ιδιωτικής ετικέτας στα discounters μειώθηκαν το 2008 από τα 7,2 εκ. φιάλες στα 6,1 εκ. φιάλες (μείωση κατά -14,5%), ενώ γενικά για το λιανεμπόριο (supermarkets, discounters, C+C), η πτώση των πωλήσεων ούζου ήταν 6,6% (από τα 16,3 εκ. φιάλες στα 15,2 εκ. φιάλες).



Πηγή: LZ

Τα discounters αποτελούν το κυριότερο κανάλι διανομής οινοπνευματωδών, καθώς σε αυτά πωλείται περίπου το 40% της ποσότητας. Το 1/3 της ποσότητας οινοπνευματωδών πωλείται στα supermarket, ενώ τα πολυκαταστήματα και οι κάβες έχουν μερίδιο αγοράς της τάξης του 15% σε όρους ποσότητας, και τα cash+carry 10%.

Κυρίαρχες εταιρείες διανομής οινοπνευματωδών στη Γερμανία είναι οι Maxxium, Diageo, Pernod Ricard, Campari και Borco Marken Import.

Η αγορά των οινοπνευματωδών χαρακτηρίζεται την τελευταία δεκαετία από τάσεις συγκέντρωσης, με αποτέλεσμα ο αριθμός των επιχειρήσεων στον κλάδο να έχει μειωθεί κατά 33% και ο αριθμός των εργαζομένων κατά 50%.

Έτσι, το 2008 η εταιρεία Berentzen εξαγοράστηκε από τον χρηματοπιστωτικό όμιλο Aurelius, και έκτοτε βρίσκεται σε φάση αναδιάρθρωσης, ενώ πιθανολογείται η εξαγορά της από την εταιρεία Rotkäppchen (παραγωγή αφρώδους οίνου).

Το 2009 σχηματίστηκε Joint Venture της γερμανικής Semper Idem Underberg GmbH και της γαλλικής Remy Cointreau: η συνεργασία αφορά τη διανομή, τόσο στο λιανεμπόριο (όπου θα γίνεται με την ονομασία Diversa Spezialitäten), όσο και στη γαστρονομία (με την επωνυμία TeamSpirit Internationale Markengetränke GmbH). Στόχος της Diversa είναι, σύμφωνα με δηλώσεις του διευθυντή της κ. Schulz, να διευρύνει το εύρος των προϊόντων που διακινεί, συμπεριλαμβάνοντας νέες ισχυρές μάρκες για τα προϊόντα ούζο, ρακί και aquavit, ενώ πρόθεση της είναι να εξακολουθήσει να δραστηριοποιείται στο premium τμήμα της αγοράς (τιμή άνω των 10 € για φιάλη των 0.7 lt) και να μην ασχοληθεί με προϊόντα ιδιωτικής ετικέτας.

Αντιγόνη Μαριόλη  
Γραμματέας ΟΕΥ Γ΄



## Πίνακας 1

### Μέλη Συνδέσμου Παραγωγών και Εισαγωγέων Οινοπνευματωδών (BSI)

#### **Bacardi GmbH**

Hindenburgstraße 49  
22297 Hamburg  
Tel: +49 40 - 3 39 50-0  
Fax: +49 40 - 3 39 50-214  
e-mail: [info-deutschland@bacardi.com](mailto:info-deutschland@bacardi.com)  
<http://www.bacardi-deutschland.de/>

#### **BERENTZEN-Gruppe AG**

Ritterstraße 7  
49740 Haselünne  
Tel: +49 5961 / 502-0  
Fax: +49 5961 / 502-268  
e-Mail: [berentzen@berentzen.de](mailto:berentzen@berentzen.de)  
[www.berentzen-gruppe.de](http://www.berentzen-gruppe.de)

#### **BORCO-MARKEN-IMPORT MATTHIESEN GMBH & CO. KG**

Winsberggring 12-22  
22525 Hamburg  
Tel.: +49 40-85 31 6-0  
Fax: +49 40-85 85 00  
e-mail: [info@borco.com](mailto:info@borco.com)  
<http://www.borco.com/>

#### **CAMPARI Deutschland GmbH**

Bajuwarenring 1  
82041 Oberhaching  
Tel: +49 89 - 21 03 70  
Fax: +49 89 - 21 03 71 90  
[www.campari.com](http://www.campari.com)

#### **Diageo Deutschland GmbH**

Welfenstraße 2  
65189 Wiesbaden  
Tel: +49 611 16667-0  
Fax: +49 611 16667-442  
<http://www.diageo.de>

#### **Eckes & Stock GmbH**

Ludwig-Eckes-Allee 6  
55268 Nieder-Olm  
[info@eckes-stock.com](mailto:info@eckes-stock.com)  
<http://www.eckes-stock.com/>

#### **Henkell & Co. Sektkellerei KG**

Biebricher Allee 142  
65187 Wiesbaden  
Tel: +49 611/63-0  
Fax: +49 611/63-351  
E-Mail: [info@hs-kg.de](mailto:info@hs-kg.de)  
<http://www.henkell-sektkellerei.de/>

#### **Maxxium Deutschland GmbH**

Söhnleinstrasse 8  
65201 Wiesbaden  
Tel: +49 611 25001  
e-mail: [info.de@maxxium.com](mailto:info.de@maxxium.com)  
[www.maxxium.de](http://www.maxxium.de)

#### **Pernod Ricard Deutschland GmbH**

Universitätsstrasse 91  
50931 Köln  
Tel: +49 221 43 09 09-0  
Fax: +49 221 43 09 09-43  
e-mail: [info@pernod-ricard-deutschland.com](mailto:info@pernod-ricard-deutschland.com)  
[www.pernodricard.de](http://www.pernodricard.de)

#### **SCHILKIN GmbH & Co. KG BERLIN**

Alt-Kaulsdorf 1/11 Gutshof  
12621 Berlin  
Tel: +49 30 / 565 78 165  
E-Mail: [schilkin@schilkin.de](mailto:schilkin@schilkin.de)  
[www.schilkin.de](http://www.schilkin.de)

#### **Schwarze & Schlichte**

#### **Markenvertrieb GmbH & Co. KG**

Paulsburg 1-3  
59302 Oelde  
Tel +49 25 22-9 30 20  
Fax +49 25 22-93 02 80  
E-mail [info@schwarze-schlichte.de](mailto:info@schwarze-schlichte.de)  
[www.schwarze-schlichte.de](http://www.schwarze-schlichte.de)

#### **Semper idem GmbH,**

Hubert-Underberg-Allee 1  
47495 Rheinberg  
Tel. + 49 2843 920-0  
Fax. +49 2843 920-441  
e-mail: [services@underberg.de](mailto:services@underberg.de)  
<http://www.underberg.de/>

**Waldemar Behn GmbH**

Kadekerweg 2

24340 Eckernförde

Tel: +49 4351 - 479 0

Fax: +49 4351 - 479 199

e-mail [info@behn.de](mailto:info@behn.de)<http://www.behn.de>**Wilhelm Kisker GmbH**

Kiskerstr. 1

33790 Halle/Westf.

Tel: +49 5201 8117-0

Fax: +49 5201 8117-16

E-Mail: [info@kisker-brennereien.de](mailto:info@kisker-brennereien.de)[www.kisker-brennereien.de](http://www.kisker-brennereien.de)